

Festivals internationaux de Musique

« *Le Printemps de Prague* »

« *Le Mai de Janáček* » Ostrava



La Bohême avait au XIX^e siècle et au début du XX^e siècle un important centre culturel: Prague. Ici se rassemblaient toutes les forces créatrices de l'art. Cependant, de tous les arts, c'est la musique qui eut droit à la plus grande gloire. Notre programme ne veut pas seulement vous présenter Prague en tant que principal centre musical de République Tchèque, mais aussi la vie musicale à l'Est de la République, en Moravie. Cette région est liée au célèbre compositeur tchèque de la fin du XIX^e siècle: Leoš Janáček.

1^e jour

Arrivée à Prague, hébergement à l'hôtel. Dîner à l'hôtel ou dans un restaurant chic à Prague. Promenade nocturne dans Prague.

2^e jour

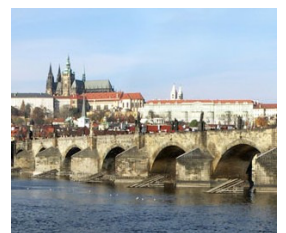
Nous visiterons durant la matinée le **Château de Prague**, jadis résidence des princes et rois tchèques, mais aussi centre du Saint Empire romain. Nous visiterons **La Cathédrale de St-Guy (Chrám Sv.Víta)**, le **Palais royal (Královský palác)** et la magnifique **Ruelle d'Or (Zlata ulička)**. Notre promenade se terminera dans les superbes jardins baroques en terrasse qui se trouvent sous le Château (jardins Ledebour, Pálffy, etc.), et qui offrent une splendide vue sur Prague. Rafraichissement de la matinée.



Nos pas nous conduiront ensuite vers le « pont de Prague », ou « pont en pierre » magnifique ouvrage gothique connu depuis 1870 sous le nom de **Pont Charles (Karlův most)**. De l'autre côté du pont se trouve le **Musée Smetana (Smetanovo muzeum)**, offrant une petite exposition très intéressante. Retour à l'hôtel. Dîner individuel. Programme du soir :



Concert dans le cadre du Festival international de musique: **Le Printemps de Prague (Pražské jaro)**.



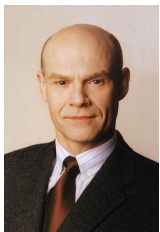
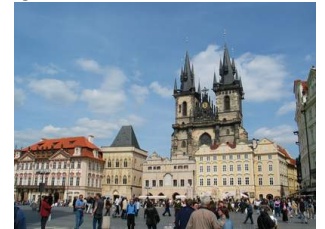
3^e jour

Après le petit déjeuner, départ pour **Vyšehrad** et visite de ce lieu mythique, jadis résidence des princes tchèques. Dans le cimetière d'honneur reposent des artistes qui ont participé au développement du sentiment national, comme les compositeurs Bedřich Smetana et Antonín Dvořák. Retour au centre-ville.



Notre visite débutera près de la **Maison municipale (Obecní dům)**, qui représente brillamment l'architecture de style Art Nouveau. L'immeuble a été édifié sur le lieu de la Cour royale du Moyen Âge. Sur ce site de la Philharmonie tchèque, se trouve une magnifique salle de concert, la Smetanova síň, dédiée à B. Smetana, et qui voit tous les ans, à la date anniversaire du décès de B.Smetana (le 12 mai), le lancement du festival de musique classique le **Printemps de Prague (Pražské jaro)**.

En passant par la Place Venceslav (Václavské náměstí), puis devant le Théâtre des Etats (où fut donnée en 1787 la première de Don Giovanni), nous arrivons à la **Place de la Vieille Ville (Staroměstské náměstí)**. Nous pourrions y admirer les nombreuses maisons bourgeoises, les palais des comtes, et des églises. Rafranchissement du matin. Retour à l'hôtel. Dîner dans un restaurant chic, puis concert dans le cadre du festival de musique **Le Printemps de Prague**.



« Le Festival international de musique „Le Printemps de Prague“ est depuis 1946 l'évènement musical le plus important en République tchèque. Sa tradition est liée au message intemporel de ses fondateurs, avec à leur tête le légendaire chef d'orchestre tchèque Rafael Kubelík. Toutes ces personnalités ont fait valoir dans leurs œuvres le respect de la liberté et un niveau artistique des plus haut. »



Roman Bělor, directeur du Festival international de musique « Le Printemps de Prague »

4^e jour

Après le petit déjeuner, départ pour **Brno**. Hébergement à l'hôtel et visite de la ville. Nous vivisterons d'abord le château de **Špilberk**, d'où nous aurons une très belle vue sur la ville de Brno. Le château, construit par le comte Premysl Otakar II en 1270, a été transformé plus tard en fort, puis au 17^e siècle en l'un des plus redoutables pénitenciers d'Europe.



Nous visiterons ensuite la cathédrale gothique **Saint-Pierre (dóm Sv.Petra)**. Ce monument religieux, l'un des plus importants de la ville, repose sur la place d'un château qui fut la résidence des nobles (magraves) moraves. De là nous arriverons au **Marché Zelný trh**, centre traditionnel de la vieille ville, dominé par la **fontaine du Parnasse**. Le Palais **Reduta** est le plus vieux théâtre de la ville (1670).

La plus vieille construction non religieuse de Brno est le **Viel hôtel de ville (Stará radnice)** du XIII^e siècle, dont le portail porte la signature du grand architecte Anton Pilgram. Ensuite, nous visiterons l'église Saint-Jacques datant de 1220, et l'église des Jésuites, la plus belle église baroque de la ville.

L'après-midi nous nous rendrons au **Mémorial Leoš Janáček**. Ce petit musée se trouve dans la maison à côté de l'ancienne école d'orgues où Janáček habita lorsqu'il était directeur dans les années 1910 à 1928. Outre le bureau de travail de Janáček, où se trouve son piano, nous visiterons une exposition et écouterons des extraits de quelques œuvres de Janáček.



Dîner, soirée libre.

5^e jour

Le matin, départ pour **Olomouc**. Visite de l'une des plus anciennes et belles villes de Moravie. Jadis elle fut un grand centre du catholicisme, parfois appelée « la *Salzbourg morave* ».

Visite du **Palais archiépiscopal (Arcibiskupský palác)**, qui fut construit dans les années 1664-1674 sous Charles II de Liechtenstein Castelcorn. Visite des salles historiques, comme la magnifique Salle de réception. Dans la Salle du trône, l'empereur autrichien Ferdinand V le Bon a renoncé le 2 décembre 1848 à la couronne au profit de son neveu François-Joseph I^{er}.

Sur la Place Supérieure (Horní náměstí), nous pourrions admirer l'horloge astronomique du XV^e siècle et surtout **la colonne de la Sainte Trinité**, qui mesure 35 mètres de haut. En 1754, cette colonne fut bénie en présence de Marie Thérèse et François de Lotrin. C'est le plus grand et le plus beau monument baroque de ce type en République tchèque (inscrit sur la liste du patrimoine culturel international de l'UNESCO depuis l'an 2000).



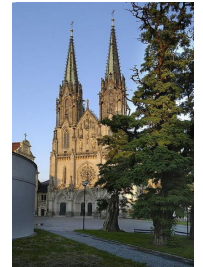
La visite se poursuivra par l'église **Saint Moritz (Sv. Mořice)** où nous écouterons une représentation d'orgue par le professeur Antonín Schindler. Le Professeur Schindler est organiste et conservateur de Saint-Maurice depuis 1945. Il a fait rénover l'orgue et ses 2311 tuyaux: "un roi parmi les orgues en Moravie". C'est le plus grand orgue d'Europe centrale. Il a été construit en 1745 par Michael Engler de Wrocław.



« Tous les ans en septembre, depuis 40 ans, la Philharmonie morave d' Olomouc organise le „Festival international de l'orgue“. Les plus grands organistes du monde jouent sur l'orgue unique d'Engler dans l'église St. Moritz. Je me réjouis de pouvoir régulièrement accueillir personnellement les amateurs d'orgue, comme les hôtes de l'agence de voyage Horatia, dans cette ville culturelle et musicale d'Olomouc. »

Prof. Antonín Schindler, Président du FIOO

Dans le centre-ville nous admirerons un ensemble unique de fontaines baroques et ensuite nous pourrions contempler sur le Mont des princes (Knížecí vrch) un autre monument majuer d'Olomouc, **la Cathédrale Saint-Wenceslas**, bâtie sur la base d'une basilique romane du XII^e siècle.



Départ pour **Ostrava**. Hébergement à l'hôtel. Dîner et départ pour la Maison de la culture de la ville d'Ostrava. La Maison fut construite entre les années 1956-61, dans un style néoclassique.

19.30 – **Concert d'ouverture du Festival international de musique « Le Mai de Janáček »**

**6^e jour**

Après le petit déjeuner, visite de la ville. **Ostrava** a été fondée par l'évêque d'Olomouc Bruno de Schaumburg, à ústí Ostravice do Odry, comme une forteresse frontalière morave, et est devenu plus tard la plus importante ville industrielle du pays. Le banquier Samuel Rothschild y a fait construire des forges et des puits, mais aussi des chemins de fer, et a beaucoup misé sur le charbon et l'acier. Parmi



les monuments les mieux conservés de nos jours à Ostarva, nous pouvons compter l'église Saint-Wenceslas, le plus ancien édifice d'Ostrava, datant du XIV^e siècle, et le Vieil Hôtel de ville (Stará radnice) du XVII^e siècle. Nous verrons également le **Théâtre** néobaroque **Antonin Dvorak (Divadlo Antonína Dvořáka)**, et l'ancien théâtre allemand, construit dans les années 1906-1907 sur le site de l'ancienne fosse d'extraction. Le bâtiment majeur est le **Nouvel Hôtel de ville (Nová radnice)** (siège de la Municipalité d'Ostrava), avec sa tour de 65 mètres de haut et son belvédère. La mairie a été construite dans les années 1925-1930. Avec ses dépendances, c'est le plus grand hôtel de ville en Tchéquie. A Ostrava se trouve également la deuxième plus grande cathédrale de Moravie, la Cathédrale du Divin-Sauveur, datant des années 1883 -1889.



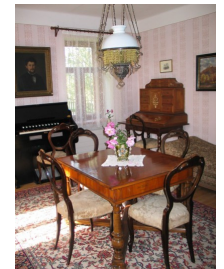
De plus, nous irons visiter **Poruba**. Ce quartier construit dans les années 1950-60 nous permettra de découvrir le style « réaliste socialiste », inspiré par l'architecture soviétique. Les bâtiments les plus remarquables sont les « **Petites Tours** » („**Věžičky**“) et « **l'Arc** » („**Oblouk**“).

Départ pour **Kozlovice**, dans la région de la Valachie morave „**Na mlýně**“ (Sur le moulin). Nous pourrons y déjeuner dans le restaurant rustique « U Mlynarka ». Leos Janacek a souvent rendu visite ici à son ami, le propriétaire du moulin à eau construit en 1581. Ce site a inspiré Janacek dans la composition de l'opéra **Její pastorkyňa (Jenůfa)**.



Après le déjeuner, départ pour **Hukvaldy**. Les vestiges du château Hukvaldy datant du XIII^e siècle dominent les environs, et les anciennes résidences des archevêques d'Olomouc comptent parmi les plus grands monuments du genre, non seulement en Moravie mais dans toute la République Tchèque. Dans cette petite ville montagneuse de Hukvaldy est né en 1854 le grand compositeur de musique morave **Leoš Janáček** (décédé en 1928 à Ostrava). La musique traditionnelle morave fut une source d'inspiration pour ses premières

œuvres, de même que la poésie populaire et la vie de la population rurale. Le grand drame de la vie du village morave **Její pastorkyňa** fut le point culminant, mais en même temps la fin de sa « période folklore ».



Nous visiterons l'école dans laquelle enseignait le père de Leoš Janáček et où le compositeur a vu le jour. Notre objectif suivant sera le **Mémorial Leoš Janáček**. Il a vécu dans cette maison à partir de 1921. A la fin de notre excursion nous verrons la Statue représentant le Petit Renard Rusé, destination très recherchée par les touristes de Hukvaldy.

Janacek » (Janáčkův máj).

Retour à Ostrava. Temps libre individuel. Le soir, deuxième concert du festival « **Le Mai de**



7^e jour

Petit déjeuner et départ de l'hôtel.